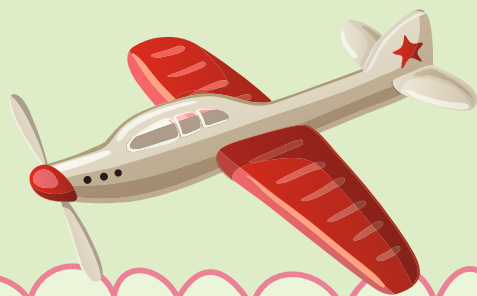


Какие реакции существуют на введение БЦЖ?

При введении вакцины БЦЖ могут быть следующие проявления:

- сразу после введения вакцины БЦЖ должен образоваться ограниченный участок белесоватого цвета (папула), исчезающий обычно через 15-20 минут;
- в течение одного месяца после введения вакцины развивается местная прививочная реакция: на месте инъекции появляется пятно, которое в дальнейшем уплотняется (инфильтрат), затем появляется пузырек с прозрачным, далее с мутным содержимым, с последующим образованием корочки и формируется рубчик. Все эти местные реакции являются нормой и не требуют обработки.



За течением поствакцинальной реакции наблюдает участковый педиатр и врач общей практики. В случаях необычного течения реакции необходимо обратиться к врачу!

Как оценивается окончательный результат вакцинации и ревакцинации БЦЖ?

Через 1 год после прививки по размеру рубчика, наиболее оптимальным размером рубчика считается 5-8 мм.

Кто и где проводит наблюдение за вакцинированными и ревакцинированными детьми?

Наблюдение за вакцинированными (ревакцинированными) детьми проводит участковый педиатр, врач общей практики через 1,3,6,12 месяцев с осмотром местной прививочной реакции и регистрацией ее характера и размеров.

Что делать если отсутствует рубчик?

В случае отсутствия рубчика дети обязательно регистрируются и однократно прививаются. При этом, через 6 месяцев вакцинация осуществляется без предварительной пробы Манту, а через 1 год – при отрицательной пробе Манту.

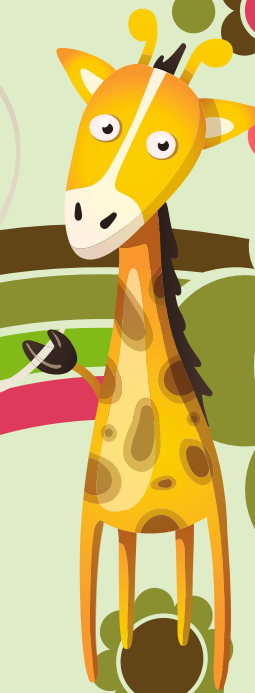


СКАЖИ: „ДА – ЗДОРОВОМУ ОБРАЗУ ЖИЗНИ!“



Министерство здравоохранения Республики Казахстан
Национальный центр проблем формирования здорового образа жизни
Национальный центр проблем туберкулеза
Научно-практический центр санитарно-эпидемиологической экспертизы и мониторинга

Что такое БЦЖ?



Регистрируется бесплатно



<https://vk.com/ncphld>
<https://www.facebook.com/NCPHLD/>
https://www.instagram.com/be_healthy_kz/
<https://www.youtube.com/channel/UCoIFZq4faCEuHOvUBIFZVg>

WWW.HLS.KZ



БЦЖ (BCG - бацилла Кальметта-Герена) - оригинальный живой, но ослабленный вакцинный штамм микобактерий туберкулеза, который позволяет выработать иммунитет против туберкулеза.

Интересные факты:

Вакцина БЦЖ – самая старая вакцина, постоянно используется в мире. С 1960-х гг. этой вакциной уже привито больше 4 000 000 000 людей и ее продолжают использовать для иммунизации многие страны мира!

Где проводят вакцинацию?

- В родильном доме в первые 4 дня после рождения, с письменного согласия родителей ребенка.
- В организациях здравоохранения, оказывающих ПМСП - невакцинированным новорожденным в родильных домах по различным причинам. При этом до двух месяцев вакцинация проводится без предварительной постановки пробы Манту, а после двух месяцев – при отрицательной пробе Манту, так как чем старше возраст ребенка, тем больше риск заражения туберкулезом детей.

Кто делает вакцинацию новорожденных?

Вакцинацию новорожденных проводит медицинская сестра прививочного кабинета, имеющая допуск к проведению прививок, после осмотра врачом – педиатром.

Где фиксируют запись о проведении вакцинации?

В прививочном паспорте, полученном в родильном доме.

Что делать если родители отказываются от БЦЖ?

Первоначально подготовку родителей, о значимости проведения вакцинации против туберкулеза, проводят с женщинами при взятии на учёт по беременности и также при поступлении в родильный дом или отделение. В последующем, специалисты ПМСП проводят разъяснительную работу с родителями и членами семьи о важности проведения вакцинации, о последствиях отказа от вакцинации. Информировать родителей о том, что выписка из родильного дома новорожденных, непривитых вакциной БЦЖ, осуществляется только после обследования на туберкулез родителей и всех лиц, проживающих совместно, на основании справки о результатах обследования, выданной организацией ПМСП.

Что такое ревакцинация и когда ее делают?

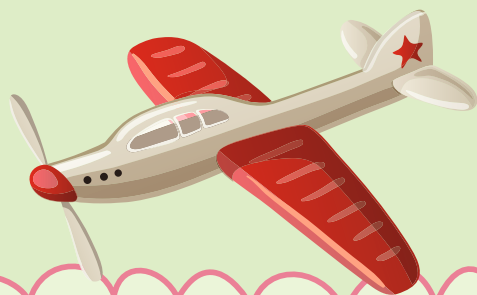
Это повторное введение вакцины БЦЖ. Ревакцинация проводится здоровым неинфицированным детям (после постановки пробы Манту) медицинскими работниками ПМСП, организовано в школах, одновременно по всей республике среди учащихся 1 класса, в первый месяц учебного года (сентябрь).



БЦЖ жасалғанда қандай реакциялар болуы мүмкін?

БЦЖ егуді еккеннен кейін келесі белгілер болуы мүмкін:

- БЦЖ егуі жасалған соң бірден ақшылдау (папула) орын пайда болып, әдетте 15-20 минуттан соң жоғалып кетеді;
- егу жасалғаннан кейін бір ай ішінде екпе орны пайда болады: екпе орнындағы белгі қатайып, түссіз көпіршіктен көмескіленіп, қабыршықтанады да, тыртық пайда болады. Осы жергілікті реакциялар қалыпты және тазалауды талап етпейді.



Егуден кейінгі реакцияны учаскелік дәрігер және жалпы практика дәрігері бақылайды. Реакция өзгеше болған жағдайда дәрігерге жүгіну қажет!

БЦЖ егуі мен қайталап егудің нәтижесі қалай тексеріледі?

1 жылдан кейін егу тыртық көлемі бойынша тексеріледі. Егу және қайталап егу тыртығының көлемі 5-8 мм болған жағдайда тиімді болып есептеледі.

Егу мен қайталап егу жасалған балаларды кім және қайда бақылайды?

Егу (қайталап егу) жасалған балаларды учаскелік дәрігер мен жалпы практика дәрігері 1,3,6,12 айдан кейін екпе орнын және шеткі лимфатүйін реакциясын қарап, оның сипаты мен көлемін баланың даму тарихына тіркеу арқылы жүргізеді.

Ешқандай тыртық қалмаса не істеу керек?

БЦЖ-дан кейін тыртық қалмаса балалар қайта егіледі. Сонымен қатар, 6 айдан кейін Манту сынамасысыз егіледі, ал 1 жылдан кейін Манту сынамасы теріс нәтиже көрсеткенде жасалады.



САЛҒАУАТТЫ ӨМІР САЛТҒЫН ҰСТАН!



Қазақстан Республикасының Денсаулық сақтау министрлігі
Салғауатты өмір салтын қалыптастыру проблемаларының ұлттық орталығы
Санитариялық-эпидемиологиялық сараптама және мониторинг ғылыми-практикалық орталығы
Туберкулез проблемалары ұлттық орталығы

БЦЖ дегеніміз не?



<https://vk.com/ncphld>
<https://www.facebook.com/NCPLHD/>
https://www.instagram.com/be_healthy_kz/
<https://www.youtube.com/channel/UCoFZq4faCEuHOvUBIFZVg>



БЦЖ (BCG - Кальметт-Герен бацилласы) – тірі, бірақ әлсіздендірілген, құрамында туберкулез микобактериясы штаммы бар, туберкулездің белсенді спецификалық профилактикасына арналған, баланың ағзасына екенде туберкулезге қарсы арнайы иммунитетті қалыптастыратын вакцина.

Қызықты деректер:

БЦЖ вакцинасы – ең ежелгі вакцина, әлемде үнемі қолданыста. 1960 жылдан бастап бұл егу 4 000 000 000 аса адамға салынған және оны әлемнің көптеген елдерінде иммундау үшін қолдануды жалғастыруда!

Егуді қайда жасайды?

- Перзентханада бала туылғаннан кейін, баланың ата-анасының жазбаша келісімімен алғашқы 4 күннің ішінде салынады.
- Медициналық-санитарлық алғашқы көмек көрсететін денсаулық сақтау ұйымдарында түрлі себептермен перзентханада екпе жасалмаған жаңа туылған балаларға жасалады. Сонымен қатар, егу екі айға дейін Манту сынамасынсыз, ал екі айдан кейін Манту сынамасы теріс нәтиже бергенде жасалады, себебі баланың жасы үлкейген сайын, туберкулезді жұқтыру қаупі де жоғары болады.

Жаңа туылған балаларға егуді кім жасайды?

Жаңа туылған балаларға егуді педиатр-дәрігердің қарауынан кейін, екпені жүргізуге рұқсаты бар екпе кабинетінің мейірбикесі жүргізеді.

Егуді жүргізу туралы жазба қайда белгіленеді?

Екпенің перзентханадан алынғаны туралы екпе куәлігінде жазылады.

Ата-аналар БЦЖ-дан бас тартса не істеуі керек?

Бастапқыда ата-аналарға туберкулезге қарсы егуді жүргізудің маңызы туралы дайындықты әйелдерді жүктілік бойынша есепке алған кезде және перзентханаға түскен кезде жүргізеді. Одан кейін, МСАК мамандары ата-аналармен және отбасы мүшелерімен егуді жүргізудің маңызы, егуден бас тартудың салдары туралы түсіндіру жұмысын жүргізеді. БЦЖ егуі салынбаған жаңа туылған балаларды перзентханадан МСАК ұйымы берген тексерудің нәтижесі туралы анықтаманың негізінде ата-анасы мен бірге тұрып жатқан отбасы мүшелерін туберкулезге тексергеннен кейін шығаратынын ата-аналарға айтылады.

Қайталап егу (ревакцинация) дегеніміз не және оны қашан жасайды?

Бұл БЦЖ екпесін қайта салу. Қайта егу (Манту сынамасынан кейін) дені сау балаға МСАК медицина қызметкері республика бойынша мектептерде бір мезгілде 1 сынып оқушылары арасында оқу жылының алғашқы айында (қыркүйекте) жүргізеді.

